



VISIT95

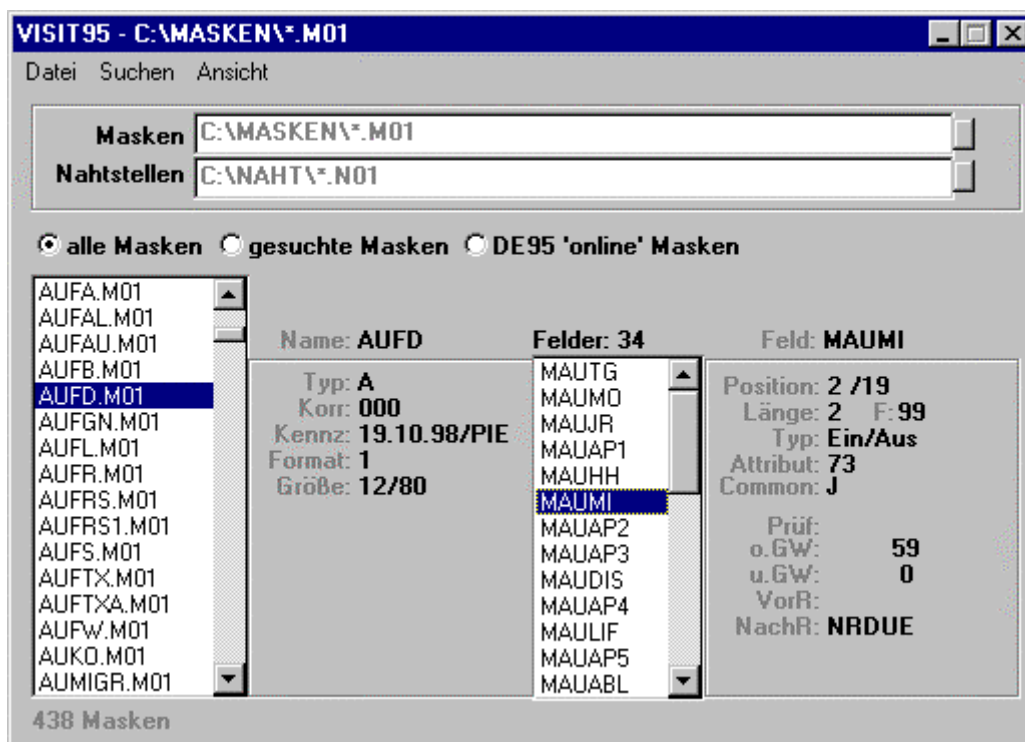
VISIT95 ist ein Werkzeug zur Pflege des DISIT Masken-Codes auf einem PC. Mit FT95 übertragen Sie die DICOL-Quellbibliotheken in das Dateisystem ihres PC's. Ohne Namen von Maske zu kennen, können Sie in den DISIT Masken- und Nahtstellen-Quelldateien navigieren um Pflege und Anpassungsarbeiten durchzuführen.

Eine mit VISIT95 „verheiratete“ DISIT Terminalemulation DE95I, kann zu der jeweilig dargestellten Maske die Masken- und Nahtstelleninformationen aus dem Quellcode finden und in separaten Fenstern darstellen.

VISIT95 noch kein Editor wie DIOS30/40/75 - ermöglicht aber auf denkbar einfache Art und Weise die oftmals unüberschaubare Ansammlung von Masken bzw. Teilmasken umfangreicher DISIT-Projekte zu sichten oder nach bestimmten Informationen wie z.B. einzelne Felder (i.e. Feldnamen) oder Semivariablen abzusuchen.

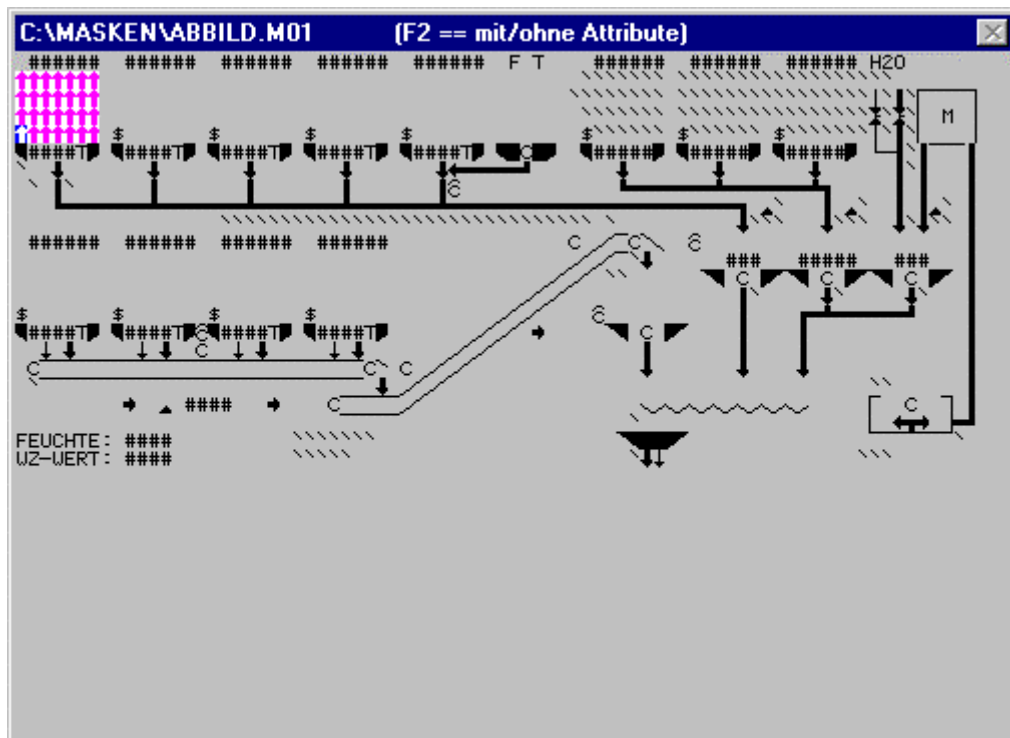
VISIT95 macht die Informationen aus diesen Masken in mehreren Fenstern zugänglich, wobei die Auswahl der Informationen interaktiv in den verschiedenen Fenstern erfolgt. Das heißt, durch einfaches Auswählen von Masken, Feldern oder z.B. Semivariablen mit der Maus in den entsprechenden Listboxen, wird die Anzeige der zugehörigen Daten veranlaßt.

Hauptfenster



- Auflistung aller Masken eines Verzeichnisses in einer Listbox
- Darstellung der Daten der angewählten Maske
- Auflistung aller Felder der angewählten Maske in einer Listbox
- Darstellung der Felddaten des angewählten Feldes

Rohmasken Fenster



- Darstellung der angewählten Maske; wahlweise in Schwarz/Grau oder mit den 'echten' Attributen
- Darstellung des angewählten Feldes in Weiß/Blau
- Darstellung einer angewählten Semivariable in Cyan/Blau oder mit dem Attribut aus der Definition eines Semivariablen-Zustandes (wenn angewählt)
- Darstellung von Balken (wenn das angewählte Feld einen Balken definiert)

Das Rohmaskenfenster kann aber auch zur Auswahl eines zu untersuchenden Feldes genutzt werden. Wird eine Position in der Rohmaske mit der linken Maustaste angeklickt, und ist an dieser Position ein Feld definiert, so wird das Feld in der Feld-Listbox angewählt und die Felddaten werden angezeigt.

Nahstellen Fenster

The screenshot shows a window titled "Balken". It contains a list of fields and their process dates. The selected field is "ABB100 SILDA9+29". To the right of the list, the following data is displayed:

Feld	Prozessdatum	Balken: ABB100
ABB100	SILDA9+29	Position: 5 /1
ABB101	SILD10+29	B/L: 7 /4 V
ABB102	SILD11+29	Typ: D
ABB103	SILD12+29	Attribut: 067
ABB104	SILD13+29	
ABB105	SILD16+29	
ABB106	SILD17+29	
ABB107	SILD15+29	
ABB119	SILDA1+29	Proz.Dat: SILDA9+29
ABB120	SILDA2+29	Min: 0
ABB121	SILDA3+29	Max: 7500000
ABB122	SILDA4+29	

12 Balken

- Darstellung aller Felder mit Balkendefinitionen der angewählten Maske mit den zugehörigen Prozessdaten

- Bei Anwahl einer Balkendefinition wird das zugehörige Feld in der Feld-Listbox des Hauptfensters angewählt und die Feld- bzw. Balkendaten werden ausgegeben. Zusätzlich wird der Balken in seiner maximalen Ausdehnung und mit dem Balkenattribut im Rohmaskenfenster dargestellt.

Semivariablen			
Semivariable 1			
B	C206,C03w/50(2)	= 1	010
B	C206,C03w/50(2)	= 0	050
Semivariable 2			
B	C206,C03w/50(1)	= 1	010
B	C206,C03w/50(1)	= 0	050
Semivariable 3			
B	C206,C03w/50(3)	= 1	010
B	C206,C03w/50(3)	= 0	030
Semivariable 4			
B	C206,C03w/49(1)	= 1	010
B	C206,C03w/49(1)	= 0	060
Semivariable 5			
B	C206,C03w/49(2)	= 1	010
B	C206,C03w/49(2)	= 0	060
Semivariable 6			
59 Semivariablen			

- Darstellung aller Semivariablen der angewählten Maske mit den zugehörigen Definitionen von Prozessdaten und den aus den Abfragen der Prozessdaten resultierenden Attributen
- Bei Anwahl einer Semivariablen (Zeile: Semivariable: nr) wird diese im Rohmaskenfenster hervorgehoben.
- Bei Anwahl einer Definitionszeile mit Prozessdatum und Attribut wird die Semivariable im Rohmaskenfenster mit dem entsprechenden Attribut dargestellt.

SUCHMASKE

Hiermit kann ein ganzes Verzeichnis mit Maskendateien nach bestimmten Kriterien durchsucht werden um z.B. alle Masken mit einem bestimmten statischen Text, oder mit mindestens einem Feld mit einer bestimmten Vorroutine u.s.w. zu finden.

Suchen Masken mit...	
Maskentyp	<input type="text"/>
beliebiger Text	<input type="text"/>
Feldname	<input type="text"/>
Vorroutine	<input type="text"/>
Nachroutine	<input type="text"/>
oberer Grenzw.	<input type="text"/>
unterer Grenzw.	<input type="text"/>
<input type="button" value="Suche starten"/> <input type="button" value="abbrechen"/>	

In der Maske kann der Anwender Suchkriterien definieren um die Maskenauswahl in der Maskenlistbox auf bestimmte Masken zu beschränken. Danach kann mit der Taste F3 zum jeweils nächsten Suchkriterium (z.B. Feldname oder Vorroutinen-Name) gesprungen werden.

Darstellung von aktuellen DE95 Masken (online)

Die Auswahl der in der Listbox dargestellten Daten kann auch durch die aktuell in einem DE95 zur Zeit aktiven Masken (Teilmasken) bestimmt werden.

Wird DE95 nach VISIT95 gestartet, so sendet DE95 dem Maskenbrowser Informationen über die aktuell geladenen Masken. VISIT95 aktualisiert dementsprechend den Inhalt der Masken- Listbox.

Wird in DE95 ein Feld zur Eingabe geöffnet, so wird auch diese Information an VISIT95 gesendet und VISIT95 stellt daraufhin das entsprechende Feld ein.